

MANUAL – PROGRAMA CIÊNCIA SEM FRONTEIRAS – CRINT/IB

Objetivo do Programa

O Programa **Ciência sem Fronteiras** tem como objetivo ampliar os conhecimentos dos estudantes brasileiros através do intercâmbio de estudos com os mais renomados centros de pesquisa de todo o globo.

O investimento nesses jovens estudantes é também um investimento no futuro do Brasil, visto que o Programa busca expandir e internacionalizar a ciência e a tecnologia do país nas áreas de Engenharia, Ciências Exatas e Biológicas, Saúde, Computação, Tecnologia, Meio Ambiente e Indústrias Criativas através da qualificação dos estudantes.

A inovação e a competitividade do mercado nacional avançará em conjunto com a maior profissionalização dos nossos alunos.

O que é o Programa Ciência sem Fronteiras?

O Programa **Ciência sem Fronteiras** foi idealizado pelos Ministérios da Ciência, Tecnologia e Inovação (MCTI) e do Ministério da Educação (MEC) e suas respectivas instituições de apoio, que são a Capes (Coordenação de Aperfeiçoamento de Pessoal de Nível Superior) e o CNPq (Conselho Nacional de Desenvolvimento Científico e Tecnológico).

O projeto prevê a utilização de até 101 mil bolsas em quatro anos para promover intercâmbio, de forma que alunos de graduação e pós-graduação façam estágio no exterior com a finalidade de manter contato com sistemas educacionais competitivos em relação à tecnologia e inovação. Além disso, busca atrair pesquisadores do exterior que queiram se fixar no Brasil ou estabelecer parcerias com os pesquisadores brasileiros nas áreas prioritárias definidas no Programa, bem como criar oportunidade para que pesquisadores de empresas recebam treinamento especializado no exterior.

Benefícios

- Passagem aérea (ida e volta);
- Auxílio-Instalação;
- Mensalidade de bolsa;
- Seguro Saúde;
- Auxílio material didático;
- Curso de Idiomas*

Duração da Bolsa

- Período da bolsa graduação-sanduiche: **12 meses /18 meses**

Como participar do Programa?

Através de uma inscrição online e do preenchimento de alguns pré-requisitos, o estudante será avaliado e encaminhado para o processo de matrícula nas Universidades participantes.

Inscrições

Etapla 1 – Fazer a inscrição “on line” no site do Programa Ciência Sem Fronteiras, e também no sistema Mundus da USP – link:

<https://uspdigital.usp.br/mundus/editalintercambiopublicoListar?nivpbcao=G&codmnu=2070>

Importante: Os editais estarão disponíveis no sistema Mundus até o término das inscrições. Após o término das inscrições o edital é encerrado, assim como acontece no site do Programa CSF. Portanto, é importante não perder estes prazos.

Etapla 2 – A CRInt do IB analisará as candidaturas e encaminhará a informação dos “homologados” (deferidos/indeferidos à reitoria da USP - AUCANI) através do sistema Mundus.

O que é preciso para participar?

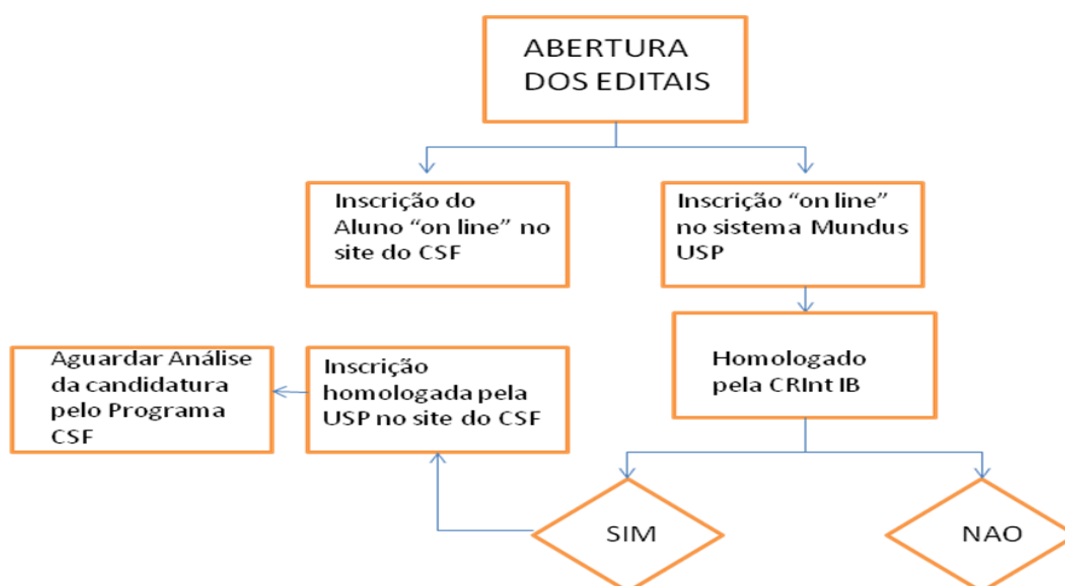
Para participar do programa o estudante deve estar devidamente matriculado em um curso de graduação no Brasil nas áreas específicas de Biologia, Tecnologia, Engenharia, Ciências Biomédicas ou Saúde.

O candidato também deverá apresentar um bom desempenho acadêmico e ter proficiência no idioma do país desejado (que deve ser comprovado através de exames de proficiência).

Comprovação de nota igual ou superior a 600 pontos no exame ENEM em exames realizados no período de 2009 a 2013. Caso o candidato tenha realizado mais de um exame durante este período será considerado o de maior pontuação, segundo informação prestada pelo Instituto Nacional de Estudos e Pesquisas Educacionais Anísio Teixeira – INEP.

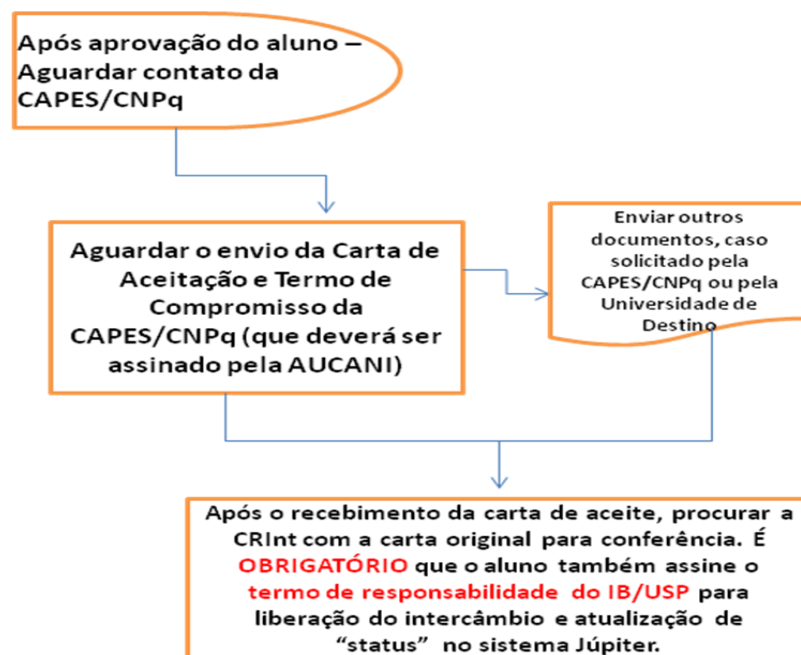
Requisitos para homologação da candidatura pelo Instituto de Biociências – IB_ **(revisado)**

- Possuir Média “Suja” das disciplinas curriculares cursadas, igual ou superior a 6,5 (seis e meio), conforme registrado no Sistema Acadêmico de Graduação – Júpiter, no momento da homologação da candidatura;
- Apresentar no máximo 02 (duas) reprovações por nota em todo período letivo do curso;
- Ter integralizado no mínimo **20% e, no máximo, 80% do currículo** previsto para seu curso, no momento do deferimento no sistema Mundus. * O aluno deve estar ciente que por se tratar de graduação “sanduíche” o intercâmbio tem que ser considerado dentro do prazo máximo de formação, ou seja, **Integral máximo 12 semestres; noturno máximo 18 semestres - (alterado).**
- A qualquer tempo a CRInt poderá alterar os requisitos para homologação, informando aos alunos previamente; **(novo)**



Aprovação Final **(revisado)**

Caso o aluno seja aprovado, aguardar retorno dos órgãos gerenciadores CAPES/CNPq que farão contato. Após contato seguir o fluxograma já revisado:



Importante: Para os alunos aprovados e com carta de aceitação em mãos, é **OBRIGATÓRIO** que o mesmo procure a CRINT para **assinatura no termo de responsabilidade emitido pelo IB**. É imprescindível que o aluno assine o referido termo, do contrário seu intercâmbio ficará irregular.

Após aprovação do intercâmbio, e entrega dos documentos à CRInt (carta de aceite e termo de responsabilidade) caberá a secretária da CRInt alterar o "status" do aluno no sistema Júpiter, para "cursando disciplinas no exterior". No semestre da viagem o aluno não deverá fazer matrícula em nenhuma disciplina. **(novo)**

Retorno do Intercâmbio

No período de retorno à unidade o aluno deve estar atento ao período de matrícula no sistema Júpiter. Contudo, se o aluno voltar após 15 dias do início das aulas, não conseguirá fazer sua matrícula naquele semestre e o mesmo continuará constando como “cursando disciplinas no exterior”.

O aluno também é responsável pelo recebimento do histórico acadêmico emitido pela instituição estrangeira. Somente mediante ao histórico é que será possível o reconhecimento dos créditos cursados no exterior.

Importante: Devido ao fato do semestre no exterior compreender em muitos casos pelo período de setembro a fevereiro, o aluno deve estar ciente que provavelmente tenha que computar 3 semestres e não 2 semestres. É importante frisar que é de responsabilidade do estudante a programação de seu currículo acadêmico, não cabendo recursos para alteração de quaisquer normas da graduação em função de seu intercâmbio.

Aproveitamento dos créditos: **(revisado)**

Todos os créditos são analisados pela CG (Comissão de Graduação) e podem ou não serem convertidos em “optativas livres”.

O aluno poderá optar em qual habilitação deseja o aproveitamento dos créditos (bacharel ou licenciatura), podendo optar por dividir os créditos para ambas. **(novo)**

O formulário para aproveitamento dos créditos está disponível em nossa página da CRInt!

O aluno deve trazer pessoalmente à CRInt: :

- ✓ Formulário devidamente preenchido;
- ✓ Original e Cópia do Histórico da IES estrangeira;
- ✓ Ementas das disciplinas com carga horária e período em que foi ministrada;
- ✓ Documento comprobatório do estágio com carga horária e período
- ✓ Sistema de crédito utilizado na IES estrangeira;

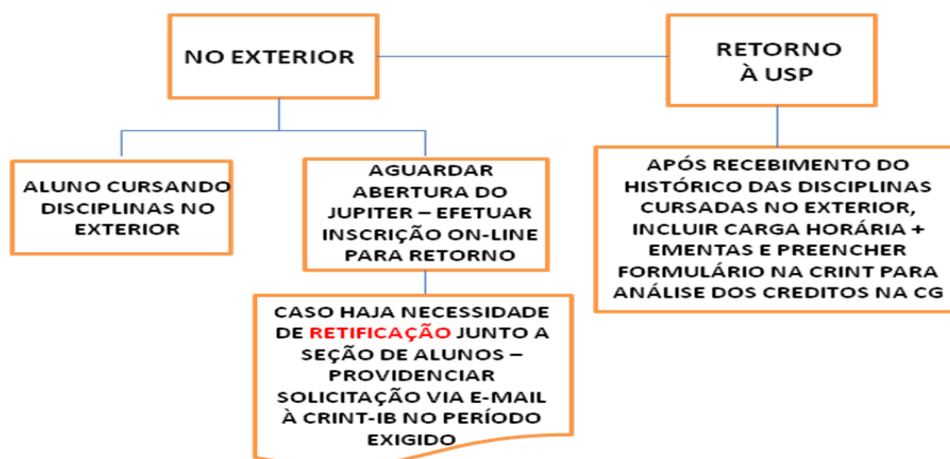
Os documentos obtidos no site da IES estrangeira deverá conter o link para verificação pela CRInt.

A análise será feita com base em nossa carga horária como segue

Cada 15 horas/aula = 1 crédito

Só serão convertidos créditos/aulas e não contarão os créditos trabalho!

Importante: O Programa CSF contempla aos alunos de ciências biológicas, estágio em laboratório. Salientamos que o estágio (e carga horária) será computado nas observações do histórico escolar do aluno. Informamos que o estágio não poderá ser reconhecido como PESQUISA EM BIOLOGIA, a qual necessariamente deverá ser cursada neste Instituto de Biociências. Contudo, o aluno poderá, com a autorização do coordenador da pesquisa e orientador da USP, utilizar o estágio como recurso acadêmico para aprofundamento de um tema/projeto de pesquisa desenvolvido no Brasil.



Informações Úteis: **(novo)**

❑ Em casos excepcionais de “jubilamento” automático pelo sistema Júpiter após o retorno do intercâmbio, o aluno deverá solicitar o reingresso, levando em consideração que poderá ficar 1 (um) semestre sem matrícula em função dos trâmites internos.

❑ A USP e/ou as CRInts não possuem obrigação legal pela tradução de documentos para outros idiomas. Apenas os históricos escolares estão disponíveis em versão inglês no sistema Júpiter. Caso o aluno necessite de quaisquer outros documentos traduzidos, fica a cargo do aluno a referida tradução!

Nos casos em que obrigatoriamente exista a necessidade de “autenticidade” (carimbo/assinatura) no documento, só o faremos se o original for emitido pela USP e/ou IB.

❑ A CAPES nos tem solicitado declarações sobre o retorno dos alunos as suas atividades acadêmicas, portanto, solicitamos que todos os alunos ao retornarem do exterior mantenham a CRInt atualizada de sua chegada.

❑ O CNPq nos exige um relatório de todos os alunos que retornam do intercâmbio, solicitando informações sobre seu desempenho acadêmico, portanto, pedimos aos alunos que mantenham todos os documentos atualizados na página do CNPq.

❑ Em casos de pedidos de prorrogação do intercâmbio pelo CSF, a aprovação do pedido deverá passar pelo Coordenador do Programa na USP (AUCANI) e pelo Coordenador Acadêmico (CRInt/IB). Os pedidos são encaminhados ao IB e analisados individualmente e somente em casos excepcionais são autorizados pelo IB a partir desta data!

Ressaltamos que o Coordenador do Programa na USP : Prof. Dr. Raul Machado Neto – Presidente da AUCANI

<http://www.usp.br/internationaloffice/index.php/institucional/organizacao/>

Coordenador Acadêmico no IB : Prof. Dra. Lúcia Garcez Lohmann – Presidente CRInt